



**ЗООНОЗЫН ӨВЧИН СУДЛАЛЫН  
ҮНДЭСНИЙ ТӨВИЙН ЗАХИРЛЫН  
ТУШААЛ**

2016 оны 04 сарын 27 өдөр

Дугаар А/31

Улаанбаатар хот

**Стандарт батлах тухай**

Стандартчилал, тохирлын үнэлгээний тухай хуулийн 8 дугаар зүйл, Эрүүл мэндийн тухай хуулийн 8.1.17, 8.1.18, 16.17 дахь заалтуудыг үндэслэн эмнэлгийн тусламж, үйлчилгээний чанарыг сайжруулах зорилгоор ТУШААХ нь:

1. Орон нутгийн Зоонозын өвчин судлалын төвийн бүтэц, үйл ажиллагааны стандартыг хавсралт ёсоор баталсугай.
2. Уг тушаалыг хэрэгжүүлэх арга хэмжээг зохион байгуулж ажиллахыг Нийслэл, орон нутаг дахь Зоонозын өвчин судлалын төвийн дарга нарт үүрэг болгосугай.
3. Тушаалын хэрэгжилтэд хяналт тавьж ажиллахыг Захиргаа, төлөвлөлт хүний нөөц, статистикийн албаны дарга /Д.Цэрэнноров/-д даалгасугай.

ЗАХИРАЛ



Н.ЦОГБАДРАХ



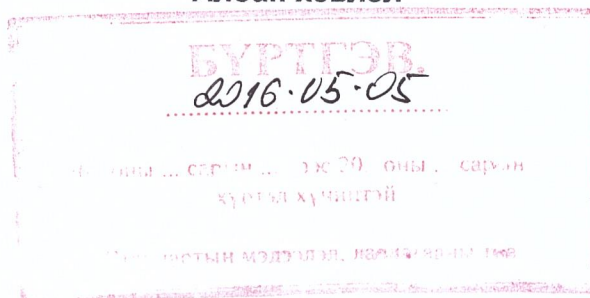
---

**БАЙГУУЛЛАГЫН СТАНДАРТ**

**Орон нутаг дахь зоонозын өвчин судлалын  
төвийн бүтэц, үйл ажиллагаа**

**CS 11-0370:2016**

**Албан хэвлэл**



**ЗООНОЗЫН ӨВЧИН СУДЛАЛЫН ҮНДСЭНИЙ ТӨВ**

**Улаанбаатар хот  
2016 он**

Батлав. .... Н.Цогбадрах (PhD), ЗӨСҮТөвийн захирал  
Шүүлт хийсэн: ..... Ц.Бурмаа (PhD), СХЗГ-ын мэргэжилтэн  
Боловсруулсан: ..... Б.Баатарсүх (MSc), ЗСТА-ны дарга  
..... Ж.Мягмар (PhD), МТА-ны дарга  
..... Д.Цэрэнноров (PhD), НЭМЭШСТА-ны дарга,  
..... А.Эрдэнэбат (PhD), АХБҮТ-ийн эрхлэгч,  
..... Э.Тунгалаг (MSc), ЧХҮДАА-ын албаны дарга  
..... З.Ууганцэцэг ахлах нягтлан бодогч  
..... Ч.Цэцгээ (MSc), Хүний нөөцийн мэргэжилтэн  
..... Б.Амгаланбаяр ЭУББТ-ийн эрхлэгч  
..... Д.Ганболд тэргүүлэх зэргийн эмч, ЛЛТ-ийн эрхлэгч  
..... У.Нармандах тэргүүлэх зэргийн эмч, ХҮ-ний мэргэжилтэн  
..... Н.Цэрэнбүжид нян судлагч их эмч  
..... Ш.Агиймаа ахлах зэргийн их эмч  
..... Б.Уянга (MSc), тархвар судлагч их эмч  
..... Ц.Ганхуяг биологич  
..... Д.Алтанчимэг Өмнөговь аймгийн ЗӨСТ-ийн дарга  
..... Б.Уртнасан (MPh), Хөвсгөл аймгийн ЗӨСТ-ийн дарга  
..... Б.Эрдэнэчимэг Архангай аймгийн ЗӨСТ-ийн дарга

Зоонозын өвчин судлалын үндэсний төв (ЗӨСҮТ)

Сонгинохайрхан дүүрэг 20-р хороо

Шуудангийн хаяг: Улаанбаатар-37 - 18131

Утас: 70282853

Факс: 976-70282859

E-mail: [nczd@nczd.gov.mn](mailto:nczd@nczd.gov.mn)

©СХЗГ 2016

Стандартчилал, тохирлын үнэлгээний тухай” Монгол улсын хуулийн дагуу энэхүү стандартыг бүрэн, эсвэл хэсэгчлэн хэвлэх, олшруулах эрх нь гагцхүү ЗӨСҮТөв (Боловсруулж, баталгаажуулсан байгууллага)-т байна.

# БАЙГУУЛЛАГЫН СТАНДАРТ

БҮРТГЭВ.  
2016.05.05

2016 оны 06 сарын 01-ний өдрөөс эхлэн хүчинтэй

Ангилалтын код 11.020

Орон нутаг дахь зоонозын өвчин судлалын төвийн бүтэц, үйл ажиллагаа	МОНГОНЫ МЭДЭЭЛЭЛ, ЯАХЛАГААНЫ ТӨВ
Organizational structure and function of the rural Zoonotic disease center	CS 11-0370:2016

Зоонозын өвчин судлалын үндэсний төвийн захирлын 2016 оны 4-р сарын 27-ны өдрийн А/31 дугаар тушаалаар батлав.

Стандарт нь 2016 оны 06 дугаар сарын 01-ний өдрөөс эхлэн хүчинтэй.

Энэ стандартын норматив шаардлагыг заавал мөрдөнө

## 1 Зорилго

Зоонозын өвчний тусламж, үйлчилгээний хүртээмж, чанар, аюулгүй байдлыг хангахад оршино.

## 2 Хамрах ба хэрэглэх хүрээ

Аймаг, нийслэлийн Зоонозын өвчин судлалын төвүүд үйл ажиллагаандаа (ЗӨСТ)-д хэрэгжүүлнэ.

Аймаг, нийслэлийн Зоонозын өвчин судлалын төвүүд үйл ажиллагаанд хяналт шинжилгээ үнэлгээ хийх, ЗӨСТ-дийг магадлан итгэмжлэхэд хэрэглэнэ.

## 3 Норматив ишлэл

Энэ стандартад иш татаж хэрэглэсэн дараах баримт бичигт өөрчлөлт орсон тохиолдолд хамгийн сүүлчийн албан ёсны эх материалыг баримтална.

- MNS 12,013:1991 “Ажлын байрны бичил цаг уурын эрүүл ахуйн хэмжээ”
- MNS 12,05,051:1991 “Ажлын байрны агаарт байж болох цацраг идэвхт бодисын хэмжээ”
- MNS 12.097:1991, MNS 12.098-91, MNS 12.101-091 “Ажлын байрны хүчдэлийн
- MNS 4244:1994 “Галын аюулгүй байдал. Техникийн шаардлага”
- MNS 4990:2000 “Хөдөлмөрийн аюулгүй ажиллагаа. Эрүүл ахуй. Ажлын байрны орчин, эрүүл ахуйн шаардлага”
- MNS 6330-3:2012 “Тусгай мэргэжлийн оргүй төвийн бүтэц, үйл ажиллагаа”
- MNS 5348-21:2010 “Пастереллөз өвчний оношилгоо, эмчилгээ, тандалт”
- MNS 5348-23:2010 “Холер өвчний оношилгоо, эмчилгээ, тандалт”
- MNS 5348-40:2010 “Боом өвчний оношилгоо, эмчилгээ, тандалт”
- MNS 5348-41:2010 “Тарваган тахал өвчний оношилгоо, эмчилгээ, тандалт”
- MNS 5348-42:2010 “Галзуу өвчний оношилгоо, эмчилгээ, тандалт”
- MNS 5348-43:2010 “Листериоз өвчний оношилгоо, эмчилгээ, тандалт”
- MNS 5348-44:2010 “Хачигт энцефалит өвчний оношилгоо, эмчилгээ, тандалт”
- MNS 5348-45:2010 “Хачигт боррелиоз өвчний оношилгоо, эмчилгээ, тандалт”

## 4 Нэр томъёо ба тодорхойлолт

Энэхүү стандартад дараах нэр томъёо, тодорхойлолтыг хэрэглэнэ.

#### 4.1

##### **Зоонозын өвчин судлалын үндэсний төв (цаашид ЗӨСҮТ гэх)**

Монгол улсын хэмжээнд зоонозын өвчний чиглэлээр эрүүл мэндийн тусламж, үйлчилгээг сургалт, эрдэм шинжилгээ, судалгаатай хослуулан мэргэжил арга зүйгээр хангаж ажилладаг тусгай мэргэжлийн төв байгууллага;

#### 4.2

##### **Зоонозын өвчин судлалын төв**

үйлчлэх хүрээний нутаг дэвсгэрийн хэмжээнд зоонозын өвчний тандалт судалгаа, хариу арга хэмжээг хэрэгжүүлэх, хяналт сэргийлэлт, хүн амд чиглэсэн нийгмийн эрүүл мэндийн сургалт, сурталчилгааг төлөвлөн зохион байгуулах, орон нутгийн бусад эрүүл мэндийн байгууллагуудад мэргэжил арга зүйн зөвлөгөө өгөх, зоонозын өвчний тандалтын тэргүүлэх чиглэлээр эрдэм шинжилгээ, судалгааны ажил гүйцэтгэх үндсэн чиг үүрэг бүхий тусгай мэргэжлийн байгууллага;

#### 4.3

##### **Зоонозын өвчний тусламж үйлчилгээ**

нийгмийн эрүүл мэндийн тусламж үйлчилгээ, эрсдэлийн үнэлгээ, зоонозын өвчний тохиолдол, дэгдэлтийн үед эрт сэрэмжлүүлэх хариу арга хэмжээг зохион байгуулахад мэргэжил арга зүйн тусламж үзүүлэх цогц үйл ажиллагаа;

#### 4.4

##### **Тохиолдолд суурилсан тусламж үйлчилгээ**

Төв нь аймаг, нийслэлийн хүн амд зоонозын, шинэ ба сэргэн тархаж буй халдварт өвчний тохиолдолд суурилсан тусламж, үйлчилгээг лабораторийн оношилгоо, эрт сэрэмжлүүлэх, хариу арга хэмжээг хэрэгжүүлэх хэлбэрээр үзүүлэх үйл ажиллагаа;

#### 4.5

##### **Нийгмийн эрүүл мэндийн тусламж, үйлчилгээ**

Хүн амын эрүүл мэндэд нөлөөлөх хүчин зүйлийг тандах, судлах, хянах, эрүүл мэндийг дэмжих, хамгаалах, зоонозын өвчнөөс урьдчилан сэргийлэх, хүн амд эрүүл мэндийн боловсрол олгох цогц үйл ажиллагаа;

#### 4.6

##### **Зоонозын өвчний эрсдэлийн үнэлгээ**

Тухайн орон нутаг дах байгалийн голомтын төлөв байдлыг тандах, судлах, хянах, үнэлэх, эрсдэлийг бууруулж, эрт сэрэмжлүүлэх хариу арга хэмжээ;

#### 4.7

##### **Онцгой дэглэмийн байгууллага**

Нян, вирус, эгэл биетний гаралтай байгалийн голомтот, зоонозын халдварт өвчнүүдийн шинжилгээ, судалгаа, хяналт сэргийлэлтийн үйл ажиллагааг эрхэлдэг, “Зоонозын халдвар хамгаалал, биоаюулгүй ажиллагааны дэглэм”-ийг мөрдөж, хэрэгжүүлдэг байгууллага;

#### 4.8

##### **Зарлан мэдээлэл**

Ажилчид, албан хаагчид, хүн амд зоонозын халдварын аюулын тухай тогтоосон шифрээр тусгай хэрэглээний болон зарлан мэдээлэх хэрэгслийг ашиглан дохио, сэрэмжлүүлэг хүргэх;

**4.9****Эрсдэлийн үнэлгээ**

Аюул, өртөнгө, эмзэг байдлыг тогтоосны үндсэн дээр зоонозын халдварт өвчнөөс учирч болзошгүй хохирлыг урьдчилан тооцож тодорхойлох;

**4.10****Нутагшмал өвчин**

Тухайн газарзүйн бүс болон хүн амын бүлгийн түвшинд өвчний (халдварт өвчин үүсгэгчийн) тогтмол байх хэмжээг;

**4.11****Зөөвөрлөгдсөн халдвар**

Халдварт өвчний голомтоос нийгмийн эрүүл мэндэд аюул учруулж болох халдварын үүсгэгчийг агуулж буй хүн, амьтан, ургамал ба эд юмс халдваргүй бүс нутагт нэвтрэхийг;

**4.12****Дамжуулагчаар дамжих халдвар**

Хачиг, шумуул, бөөс, бүүрэг гэх мэт гадны шимэгчээр дамжин халдварладаг нян, вирүс, эгэл биетэнээр үүсгэгддэг халдварыг;

**4.13****Байгалийн голомтот нутаг**

Тухайн өвчин үүсгэгч хэдий чинээ тогтвортой хугацаагаар оршино тэрхүү хугацаанд өвчин үүсгэгч болон халдвартай материал тэмдэглэгдэж байсан хэсэг газрыг;

**5 Удирдлагын бүтэц, зохион байгуулалт****5.1 Байгууллагын бүтэц, удирдлага**

**5.1.1** Зоонозын өвчин судлалын төв (цаашид төв гэх) Аймаг, нийслэлийн Эрүүл мэндийн газрын харьяанд ЗӨСҮТ-ийн мэргэжил аргагүйн удирдлага дор ажиллана.

**5.1.2** Төв нь Эрүүл Мэндийн асуудал эрхэлсэн засгийн газрын гишүүний баталсан дүрэм, бүтэцтэй байх ба үйл ажиллагааны чиглэлийг ЗӨСҮТ-ийн захирал батална.

**5.1.3** Төвийн үйл ажиллагааны чиглэлийн дагуу ойрын болон хэтийн төлөвлөгөөтэй байна.

**5.1.4** Төвийн даргыг хууль, тогтоомжид заасны дагуу сонгон шалгаруулж, ЗӨСҮТ-ийн захиралтай зөвшилцсөний үндсэн дээр эрх бүхий этгээд (орон нутгийн Эрүүл мэндийн газрын дарга) томилж, чөлөөлнө.

**5.1.5** Төв нь удирдлагын багийн зарчмаар шийдвэр гаргана. Удирдлагын баг нь дараах бүрэлдэхүүнтэй байна. Үүнд:

- A. Төвийн дарга,
- B. Тархвар судлалын тасгийн эрхлэгч,
- C. Лабораторийн их эмч,
- D. Нягтлан бодогч,
- E. Чанарын багийн ахлагч

**5.2 Төлөвлөлтийн удирдлага**

**5.2.1** Төв нь орон нутгийн онцлог, зоонозын өвчний эрсдэл, орон нутгийн Эрүүл мэндийн газар болон ЗӨСҮТ-ийн бодлого, хөтөлбөртэй уялдсан стратеги төлөвлөгөөтэй байна.

**5.2.2** Төвийн болон нэгжийн үйл ажиллагааны төлөвлөгөө нь стратеги төлөвлөгөөнд тулгуурласан байна.

**5.2.3** Төлөвлөгөөнд эрх зүйн орчин, салбарын шинэчлэл, техник технологийн дэвшилтэй уялдуулан жил бүр тодотгол хийж, хэрэгжилтийг хамт олон, харьяа байгууллагад тайлагнана.

**5.2.4** “Нэг эрүүл мэнд” үзэл баримтлалын хүрээнд орон нутгийн хэмжээнд зоонозын өвчний эрсдэлийг бууруулахад онцгой байдлын алба, хүн, мал эмнэлэг, мэргэжлийн хяналт, цагдаагийн байгууллага болон холбогдох бусад байгууллагуудын оролцоог хангах зорилгоор төлөвлөлттэй ажиллана.

**5.2.5** Төв нь гамшиг, онцгой байдлын үеийн бэлэн байдал, хариу арга хэмжээ, нөхөн сэргээх төлөвлөгөөтэй ажиллана.

**5.2.6** Төлөвлөгөөнд шаардлагатай нөөц, санхүүжилтийн эх үүсвэрийг тооцож тусгасан байна.

### **5.3 Чанарын удирдлага**

**5.3.1** Зоонозын өвчний тусламж үйлчилгээний чанар, үйл ажиллагааны гүйцэтгэл, үр дүнг сайжруулах, үр өгөөжийг нэмэгдүүлэх чиглэлээр хяналт шинжилгээ, үнэлгээ хийх чиг үүрэг бүхий чанарын баг ажиллана.

**5.3.2** Тусламж үйлчилгээний чанарын үйл ажиллагаа нь үйлчлүүлэгч-үйлчилгээ үзүүлэгчийн хамтын ажиллагаанд суурилан болзошгүй эрсдэлээс сэргийлэх, аюулгүй байдлыг хангах чиглэлээр асуумж судалгаа хийж, үнэлгээ өгсөн байна.

**5.3.3** Чанарын баг нь нотолгоонд суурилсан мэдээлэлд үндэслэн шийдвэр гаргах, үйлчлүүлэгчид чиглэсэн үйлчилгээг багаар үзүүлэх зарчмуудыг баримтална.

**5.3.4** Чанарын баг нь эрүүл мэндийн технологи, тусламж үйлчилгээний стандарт, удирдамжийн хэрэгжилтийг сайжруулах, хяналт шинжилгээ үнэлгээ хийх, үр дүнг тооцож ажиллана.

**5.3.5** Чанарын баг нь өөрийн байгууллагын тусламж, үйлчилгээнд тулгамдаж буй асуудлыг тодорхойлж, дүн шинжилгээ хийж, дотоодын хяналт, аудитыг тогтмолжуулж, тусламж, үйлчилгээний чанар сайжруулах арга хэрэгслийг нэвтрүүлж, хамтын оролцоонд тулгуурлах, дэмжлэгт удирдлагаар хангах, чанар сайжруулалтын үйл ажиллагаа, тогтвортой байдал, урамшуулалт, идэвхжүүлэлтэд дэмжлэг үзүүлнэ.

### **5.4 Хүний нөөцийн удирдлага**

**5.4.1** Хүний нөөцийн хөгжил, нийгмийн баталгааг хангах үйл ажиллагаа нь аймаг, нийслэлийн Эрүүл мэндийн газар болон ЗӨСҮТ-ийн бодлогоор зохицуулагдах бөгөөд мэргэшсэн хүний нөөцөөр хангагдсан байна.

**5.4.2** Төв нь мэргэжлийн болон нийтийн албан хаагчийн ёс зүйн дүрмийг мөрдүүлж, ёс зүй, харилцааны алдаанаас сэргийлж ажиллах ёс зүйн багтай байна. Ёс зүйн баг нь Эрүүл мэндийн газрын дэргэдэх эмнэлгийн мэргэжилтний ёс зүйн салбар хорооны удирдлага дор хамтран ажиллана.

**5.4.3** Төв нь хүний нөөцийн хэрэгцээ, хангамж, байршлын судалгаатай, хүний нөөцийг хөгжүүлэх, сургах, ёс зүй, харилцаа, үйлчилгээний соёлыг нэвтрүүлэх, нийгмийн баталгааг хангахад чиглэсэн хүний нөөцийн хөгжлийн төлөвлөгөөг хэрэгжүүлж ажиллана.

**5.4.4** Төв нь хүний нөөцийн албан тушаалын хөгжил дэвшлийг хангаж, үр дүнг цалин урамшууллын тогтолцоотой уялдуулж, эмч эмнэлгийн мэргэжилтэн, ажилтны сэтгэл ханамжийг судлан үр дүнг тооцно.

**5.4.5** Ажилтан бүрийн ажлын байрны тодорхойлолтод гол үйл ажиллагаа, үүрэг, хариуцлага, шаардлага, нөхцөл зэргийг бүрэн тусгасан байна.

**5.4.6** Төвийн эмнэлгийн мэргэжилтний 70-аас дээш хувь нь эмнэлгийн үндсэн мэргэжил эзэмшсэн, мэргэжил дээшлүүлсэн байна.

**5.4.7** Төв нь технологийн дэвшил, тусламж үйлчилгээний эрэлт хэрэгцээнд тулгуурлан мэрэгшсэн хүний нөөц, ажилтанг хавсралтад заасан орон тооны доод хязгаарын дагуу ажиллуулна.

## **5.5 Санхүүгийн удирдлага**

**5.5.1** Төв нь байгууллагын эдийн засгийн үр ашгийн тооцоонд тулгуурлан төсвийг үр ашигтай зарцуулах, тогтвортой байдлыг хангаж ажиллах нөхцлийг бүрдүүлсэн байна.

**5.5.2** Санхүү төсвийн үйл ажиллагаанд холбогдох хууль тогтоомж, нягтлан бодох бүртгэлийн олон улсын болон үндэсний стандартуудыг мөрдөнө.

**5.5.3** Санхүү эдийн засгийн үйл ажиллагаанд дотоод аудитыг тогтмолжуулан ил тод байдлыг хангана.

**5.5.4** Санхүү эдийн засгийн хөрөнгө оруулалт төсвийн зарцуулалт, санхүүгийн болон аудитын тайланг удирдах зөвлөл, хамт олонд нээлттэй танилцуулна.

**5.5.5** Төв нь төлбөртэй тусламж үйлчилгээ болон бусад үйл ажиллагааны давсан орлогыг хүний нөөцийг чадавхижуулах, тасралтгүй сургах, нийгмийн баталгаат хангахад зарцуулна.

## **5.6 Эрсдэлийн удирдлага**

**5.6.1** Төв нь байгууллагын эрсдэлийн үнэлгээ хийж, эрсдэлээс сэргийлэх үйл ажиллагааны төлөвлөгөөг батлан хэрэгжүүлнэ.

**5.6.2** Төв нь холбогдох хууль, журмын дагуу эрсдэлийн мэдээллийн сантай байна.

## **5.7 Мэргэжил арга зүйн удирдлага**

**5.7.1** Төв нь үйл ажиллагааны онцлогтой уялдан, орон нутгийн хэмжээнд эрүүл мэндийн байгууллагуудыг зоонозын өвчний чиглэлээр мэргэжил арга зүйн удирдлагаар хангаж ажиллана.

**5.7.2** Мэргэжил арга зүйн туслалцаа үзүүлэх үйл ажиллагаа нь эрүүл мэндийн асуудал эрхэлсэн Төрийн захиргааны төв болон мэргэжлийн төв байгууллагаас баталсан дүрэм, журмын дагуу явагдана.

## **5.8 Мэдээллийн удирдлага**

**5.8.1** Төв нь мэдээлэл, эргэн мэдээлэл, тайлангийн бодитой, шуурхай, ил тод байдлыг хангаж ажиллана.

**5.8.2** Төв нь мэдээ, мэдээлэл цуглуулах, дамжуулах, эргэн мэдээлэх бичиг баримт хөтлөх, тайлагнах, хадгалах үйл ажиллагааг холбогдох хууль, стандарт, заавар, журмын дагуу явуулна.

**5.8.3** Төв нь цахим бүртгэл, мэдээллийн системийг хөгжүүлэх бодлогыг хэрэгжүүлж ажиллана.

**5.8.4** Төв нь үйл ажиллагааны чиглэлээр мэдээний нэгдсэн сантай байж, хувь хүн, байгууллагын мэдээллийн аюулгүй байдал, нууцлалыг хамгаална.

**5.8.5** Зоонозын өвчний тохиолдол, дэгдэлт, гамшгийн үед шаардлагатай мэдээллүүдийг тушаал, шийдвэрт заасан хугацаанд холбогдох байгууллагуудад мэдээлнэ.



## **6 Төвийн маркетинг ба зар сурталчилгаа**

6.1 Төв нь маркетингийн төлөвлөгөөтэй, хэрэгжилтийг хангаж ажиллана.

6.2 Төвийн танилцуулга, цахим хуудсыг шинэ мэдээллээр тогтмол баяжуулж, үйл ажиллагааг сурталчилна.

## **7 Хяналт шинжилгээ, үнэлгээ**

7.1 Төв нь бүтэц, үйл ажиллагааны стандартын хэрэгжилтэд жил бүр хяналт шинжилгээ, үнэлгээ хийж үр дүнг тооцно.

7.2 Мэргэжлийн төв байгууллага нь батлагдсан удирдамж, аргачлалаар стандартын үнэлгээг 2 жилд нэг удаа хийж, шаардлагатай тохиолдолд өөрчлөлт, шинэчлэл хийнэ.

## **8 Төвийн үйл ажиллагаа**

### **8.1 Хамтын ажиллагаа**

8.1.1 Төв нь чиг үүргийн хүрээнд гадаад, дотоод хамтын ажиллагааг хөгжүүлэх, сургалт, эрдэм шинжилгээ, судалгааны чадавхийг сайжруулах, мэргэжил арга зүйгээр хангах, удирдан зохион байгуулах чиг үүргийг хэрэгжүүлнэ.

8.1.2 Төв нь гадаад оронд ажилтанг сургах, мэргэшүүлэх, дэвшилтэт технологи нэвтрүүлэхэд санаачилгатай ажиллаж, харьяалагдах дээд шатны байгууллагад санал тавьж шийдвэрлүүлнэ.

8.1.3 Төв нь Зоонозын өвчний тандалт судалгааны тэргүүлэх чиглэлийг тогтооно.

### **8.2 Сургалт, судалгаа**

8.2.1 Төв нь тасралтгүй суралцагч байгууллага байх, сургалт, судалгааны ажлын чадавхийг сайжруулах, сургалт зохион байгуулах, эрдэм шинжилгээ, судалгааны үр дүнг хэлэлцэх, үнэлгээ өгөх, мэдээлэх үндсэн чиг үүргийг хэрэгжүүлнэ.

8.2.2 Төв нь бүсийн оношилгоо, эмчилгээний төв, нэгдсэн эмнэлэг, дүүрэг, сум, өрхийн эрүүл мэндийн төв, бусад байгууллагатай хамтран ажиллаж, харилцан туршлага солилцох, хүний нөөцийг ажлын байранд сургахад дэмжлэг үзүүлнэ.

8.2.3 Төв нь өөрийн нөөц бололцоонд тулгуурлан суралцах нөхцөл бололцоог хангасан тоноглогдсон (сургалтын тоног төхөөрөмж) сургалтын танхим, интернет, ном хэвлэл, гарын авлага бүхий номын сантай (цахим) байна.

8.2.4 Төв нь зоонозын өвчний тэргүүлэх чиглэлээр сургалт, эрдэм шинжилгээ, судалгаа туршилтын ажил эрхлэх бөгөөд анагаах ухааны ёс зүйн хэм хэмжээг мөрдөнө.

8.2.5 Үйл ажиллагааны онцлогтой уялдан хүн амын эрүүл мэндийн байдал, түүнд нөлөөлөх хүчин зүйлийг тандан судална.

8.2.6 Орон нутаг, үндэсний болон олон улсын түвшинд судалгааны төсөл хэрэгжүүлж ажиллана.

### **8.3 Зайн анагаах ухаан- Телемедицин**

8.3.1 Төв нь зайн сургалт, зөвөлгөө өгөх, видео хурал зохион байгуулах дэд бүтцийг төлөвлөлтэйгээр бий болгож ажиллана.

8.3.2 Компьютерийн программ хангамжийн сүүлийн үеийн технологийг үйл ажиллагаандаа нэвтрүүлж, цахим мэдээллийг боловсруулан дамжуулна.

## **9 Зоонозын өвчний тусламж үйлчилгээ**

### **9.1 Тандалт, эрт сэрэмжлүүлэх хариу арга хэмжээ**

9.1.2 Зоонозын өвчний тохиолдолд суурилсан тандалт, эрт сэрэмжлүүлэх хариу арга хэмжээ

9.1.3 Зоонозын өвчний яаралтай дуудлагын тусламж үйлчилгээний бэлэн байдлыг хангасан байна.

9.1.4 Зоонозын өвчний хам шинж, сэжигтэй, өвөрмөц тохиолдлын яаралтай дуудлагыг хүлээн авах, бүртгэлжүүлэх, мэдээлэх, хариу арга хэмжээг хэрэгжүүлэхэд мэргэжлийн болон халдвар хамгаалал, биоаюулгүй ажиллагааны заавар, журам, бусад батлагдсан стандарт технологи, удирдамжийг баримтална.

9.1.5 Хүний өвчний тохиолдлын эрсдэлийг үнэлэх, голомтод тархвар судлал, лабораторийн оношилгоо, халдваргүйтгэлийн арга хэмжээг шуурхай зохион байгуулах, мэргэжил арга зүйгээр хангаж ажиллана.

### **9.2 Үйл явдалд суурилсан тандалт, эрт сэрэмжлүүлэх хариу арга хэмжээ**

9.2.1 Нийгмийн эрүүл мэндэд ноцтой нөлөөлж болзошгүй өвчний шинж тэмдэг, түүнийг үүсгэх хүчин зүйлсийн тухай мэдээ, мэдээллийг цуглуулах, нягтлан баталгаажуулж, баталсан заавар, журмын дагуу түргэвчилсэн эрсдэлийн үнэлгээг хийнэ.

9.2.2 Эрсдлийн үнэлгээний дүнд үндэслэн хариу арга хэмжээг шуурхай авах, тогтоосон хугацаанд мэдээлэх, эргэн мэдээлэх үйл ажиллагааг гүйцэтгэж, тандалтын шалгуур үзүүлэлтийг хангана.

### **9.3 Зоонозын өвчний дэгдэлтийн үеийн тусламж үйлчилгээ**

9.3.1 Зоонозын өвчний дэгдэлт, цар тахлын үеийн шуурхай хариу арга хэмжээний бэлэн байдлыг хангаж, нөөцийг бүрдүүлнэ.

9.3.2 Дэгдэлтийн үед холбогдох тушаал, заавар, журам баримтлан ажиллана.

## **10 Лабораторийн тусламж үйлчилгээ**

### **10.1 Бичил амь судлалын шинжилгээ, оношилгоо**

10.1.1 Төв нь нян, ийлдэс судлал, амь сорьцийн болон шимэгч судлалын шинжилгээг суурин болон хээрийн нөхцөлд хийх лабораторитой байна.

10.1.2 Лаборатори нь тусгай байранд эсвэл тухайн байгууллагын тусгаарлагдсан хэсэгт байрлах бөгөөд тэжээлт орчин, оношлуур, био бэлдмэлийн бэлтгэл, савлалт, хадгалалт, ариутгал, халдваргүйтгэл, угаалга, ажилтны ажлын болон хамгаалах хувцас зөөлөн эдлэлийг угаах угаалгын хэсэг, хувцас солих өрөөтэй байна.

10.1.3 Төвийн лаборатори нь барилга, байгууламж, зориулалт, ажиллах үүсгэгчийн биологийн аюулын түвшинд тохирсон, оношилгоо, туршилтын амьтны лабораторийн био аюулгүйн II зэрэглэлийн түвшний шаардлага хангасан байна.

10.1.4 Халдвар хамгаалал, аюулгүй ажиллагааны дүрэм болон биоаюулгүй ажиллагааны журмыг мөрдөж, чанарын дотоодын болон хөндлөнгийн хяналтыг тогтмол хийнэ.

**10.1.5** Шинжилгээ, оношилгоог лабораторийн стандарт ажиллагааны заавар, журам болон Монгол Улсад хүчин төгөлдөр мөрдөгдөж буй бусад стандарт, удирдамжийн дагуу хийнэ.

**10.1.6** Лабораторийн тусламж, үйлчилгээний чанарт "Эрүүл мэндийн лаборатори-Чанар ба чадавхид тавих шаардлага" MNS ISO 15189:2015 стандартыг мөрдөж ажиллана.

**10.1.7** Зоонозын өвчний оношилгоо, шинжилгээ, судалгааны ажлын бэлэн байдлыг хангахад шаардлагатай үндсэн болон ялган оношлох тэжээлт орчин, будаг урвалж, нян залгиур, оношлуур, халдваргүйтгэлийн бодисыг захиалан авч, үйлдвэрлэгчийн зааврын дагуу хадгалалтын горимыг баримтлан ашиглаж, зарцуулалтдаа хяналт тавина.

**10.1.8** Лаборатори нь өвчтөний, тархвар судлалын холбогдолтой, гадаад орчны болон байгалийн голомтоос цуглуулсан бүх төрлийн сорьцод бичил харах, нян судлал, ийлдэс судлал, биологийн аргаар төрөлжсөн шинжилгээг хийнэ.

**10.1.9** Шинжилгээний явцад илрүүлсэн үүсгэгчийн дүйн тодорхойлолт, биологийн аюулын өндөр зэрэглэлд хамаардаг бичил биетнээр үүсдэг өвчний шинжилгээ, оношилгоог холбогдох эрх зүйн актаар зөвшөөрсөн арга, сорилыг хэрэглэнэ.

**10.1.10** Тухайн нутаг дэвсгэрт голомттой өвчнүүд болон тархалттай байж болзошгүй өвчнийг илрүүлэх шинжилгээг хийнэ.

**10.1.11** Шинжилгээний явцад илрүүлсэн нянгийн өсгөвөр болон эерэг сорьцийг холбогдох журам, зааврыг баримтлан ЗӨСҮТ-ийн лавлагаа лабораторит шилжүүлж баталгаажуулна.

## **11 Амьтан судлал, шимэгч судлалын лаборатори**

**11.1** Шимэгч судлалын лабораторит цус сорогч үе хөлтөн, гадны шимэгчийн төрөл, зүйлийг тодорхойлох, фенолог, популяцийн болон тоошлын судалгаа хийх, халдваржилтыг тогтоолгох, цуглуулга бэлтгэх үйл ажиллагааг гүйцэтгэнэ.

**11.2** Шимэгч судлалын лаборатори нь тусгай байранд эсвэл тухайн байгууллагын тусгаарлагдсан хэсэгт байрлах бөгөөд амьтан судлалын ажилбарыг амь сорьцийн лабораторит хийнэ.

**11.3** Зоонозын өвчний агуулагч амьтдын төрөл, зүйлийг тодорхойлох, фенолог, популяцийн болон тоошлын судалгаа хийх, халдваржилтыг тогтоолгох, амьтны чихмэл, цуглуулга бэлтгэх үйл ажиллагааг гүйцэтгэнэ.

**11.4** Амьтан судлал, шимэгч судлалын үйл ажиллагааг заавар, журам болон Монгол Улсад хүчин төгөлдөр мөрдөгдөж буй бусад стандарт, удирдамжийн дагуу хийнэ.

## **12 Үндсэн мэргэжлийн тусламж, үйлчилгээ**

**12.1** Нутагшмал өвчнүүд (тарваган тахал, боом, галзуу, бруцеллёз, лептоспириоз, пастерллийоз, листериоз)-ийн хяналт, тандалтын тусламж үйлчилгээ:

**12.1.1** Тусламж үйлчилгээ үзүүлэх шинжилгээ оношилгоо, тандалтын стандартад заагдсан эм, урвалж, оношлуур, био бэлдмэл, багаж хэрэгсэл тоног төхөөрөмжөөр хангагдсан байна.

**12.1.2** Нутагшмал өвчний сэжигтэй тохиолдол, дэгдэлтийн үед голомтод лабораторийн оношилгоо, хариу арга хэмжээг авч, мэргэжил арга зүйн удирдлагаар хангаж ажиллана.

**12.1.3** Дархлаажуулалтад хамрагдвал зохих эрсдэлт бүлгийн хүнийг жил бүр тогтоож, дархлаажуулалтын хамралт, вакцин, ийлдсийн захиалга, хэрэглээнд хяналт тавина.

**12.1.4** Мал, амьтны өвчлөл, дэгдэлт бүртгэгдсэн үед хүн амыг халдварт өртөхөөс сэргийлэх, халдварын аюулын эрсдлийг бууруулах чиглэлээр орон нутгийн засаг захиргаа, мэргэжлийн бусад байгууллагатай хамтран ажиллана.

**12.1.5** Байгалийн голомтын хяналтыг суурин болон хээрийн шинжилгээгээр эпизоотийн төлөв байдал, тархалт, хөдлөлзүйд дүн шинжилгээ хийж, эрсдэлийг үнэлэн, төөрөглөлийг тодорхойлно.

**12.2** Дамжуулагчаар дамждаг өвчин (хачигт энцефалит, хачигт боррелиоз, хачигт риккетсиоз, ку чичрэг, хулгана тахал, Крым-Конгын цусархаг чичрэг, анаплазмоз, бабезиоз)-дийн хяналт, тандалтын тусламж үйлчилгээ:

**12.2.1** Тусламж үйлчилгээ үзүүлэх шинжилгээ оношилгоо, тандалтын стандартад заагдсан эм, урвалж, оношлуур, био бэлдмэл, багаж хэрэгсэл тоног төхөөрөмжөөр хангасан байна.

**12.2.2** Дамжуулагчаар дамждаг өвчний сэжигтэй тохиолдол, дэгдэлтийн үед голомтод лабораторийн оношилгоо, хариу арга хэмжээг авч, мэргэжил арга зүйн удирдлагаар хангаж ажиллана.

**12.2.3** Дархлаажуулалтад хамрагдвал зохих эрсдэлт бүлгийг жил бүр тогтоож, дархлаажуулалтын хамралт, вакцины захиалга, хэрэглээнд хяналт тавина.

**12.2.4** Хүн амыг халдварт өртөхөөс сэргийлэх, халдварын аюулын эрсдлийг бууруулах чиглэлээр орон нутгийн засаг захиргаа, мэргэжлийн бусад байгууллагатай хамтран ажиллана.

**12.2.5** Байгалийн голомт хяналтын тандал шинжилгээг хийж голомтын болон эпизоотийн төлөв байдал, тархалт, хөдлөл зүйд дүн шинжилгээ хийж, эрсдлийг үнэлэн, төөрөглөлийг тодорхойлно.

**12.3** Хайхардаггүй өвчин (татран, бэтэг, токсоплазмоз, криптоспиридоз, лейшманиоз, ям, хуурамч ям, хуурамч сүрьеэ г.м)-дийн хяналт, тандалтын тусламж үйлчилгээ:

**12.3.1** Тусламж үйлчилгээ үзүүлэх шинжилгээ оношилгоо, тандалтын стандартад заагдсан эм, урвалж, оношлуур, био бэлдмэл, багаж хэрэгсэл тоног төхөөрөмжөөр хангагдсан байна.

**12.3.2** Хайхардаггүй өвчний сэжигтэй тохиолдол, дэгдэлтийн үед голомтод лабораторийн оношилгоо, хариу арга хэмжээг авч, мэргэжил арга зүйн удирдлагаар хангаж ажиллана.

**12.3.3** Хүн амыг халдварт өртөхөөс сэргийлэх, халдварын аюулын эрсдлыг бууруулах чиглэлээр орон нутгийн засаг захиргаа, мэргэжлийн бусад байгууллагатай хамтран ажиллана.

**12.3.4** Байгалийн голомт хяналтын болон хүн амын дунд тандал шинжилгээг хийж, голомтын болон эпизоотийн төлөв байдал, тархалт, хөдлөл зүйд дүн шинжилгээ хийж, эрсдлийг үнэлэн, төөрөглөлийг тодорхойлно.

**12.4** Зөөвөрлөгддөг өвчин (холер, шувууны томуу г.м)-дийн хяналт, тандалтын тусламж үйлчилгээ:

**12.4.1** Тусламж үйлчилгээ үзүүлэх шинжилгээ оношилгоо, тандалтын стандартад заагдсан эм, урвалж, оношлуур, био бэлдмэл, багаж хэрэгсэл тоног төхөөрөмжөөр хангагдсан байна.

**12.4.2** Зөөвөрлөгддөг өвчний сэжигтэй тохиолдол, дэгдэлтийн үед голомтод лабораторийн оношилгоо, хариу арга хэмжээг авч, мэргэжил арга зүйн удирдлагаар хангаж ажиллана.

**12.4.3** Шаардлагатай тохиолдолд дархлаажуулалтанд хамрагдвал зохих эрсдэлт бүлгийг тогтоож, дархлаажуулалтын хамралт, вакцины захиалга, хэрэглээнд хяналт тавина.

**12.4.4** Мал, амьтны болон хүний өвчлөлийн сэжигтэй тохиодол, дэгдэлт бүртгэгдсэн үед хүн амыг халдварт өртөхөөс сэргийлэх, халдварын аюулын эрсдлийг бууруулах чиглэлээр орон нутгийн засаг захиргаа, мэргэжлийн бусад байгууллагатай хамтран ажиллана.

**12.4.5** Эрсдэлтэй газар, объект, хүн амыг лабораторт суурилсан тандалтад хамруулан хяналт тавьж, эрсдлийг үнэлэн, төөрөглөлийг тодорхойлно.

## **12.5 Шинэ ба сэргэн тархах зоонозын өвчний үеийн тусламж үйлчилгээ:**

**12.5.1** Тусламж үйлчилгээ үзүүлэх шинжилгээ оношилгоо, тандалтын стандартад заагдсан эм, урвалж, оношлуур, био бэлдмэл, багаж хэрэгсэл тоног төхөөрөмжөөр хангагдсан байна.

**12.5.2** Шинэ ба сэргэн тархах зоонозын өвчний болзошгүй дэгдэлтийн үеийн бэлэн байдлын төлөвлөгөөтэй байна.

**12.5.3** Шинэ ба сэргэн тархах зоонозын өвчний сэжигтэй тохиолдол, дэгдэлтийн үед голомтод лабораторийн оношилгоо, хариу арга хэмжээг авч, мэргэжил арга зүйн удирдлагаар хангаж ажиллана.

**12.5.4** Шаардлагатай тохиодолд дархлаажуулалтад хамрагдвал зохих эрсдэлт бүлгийг тогтоож, дархлаажуулалтын хамралт, вакцины захиалга, хэрэглээнд хяналт тавина.

**12.5.5** Хүн амыг халдварт өртөхөөс сэргийлэх, халдварын аюулын эрсдлийг бууруулах чиглэлээр орон нутгийн засаг захиргаа, мэргэжлийн бусад байгууллагатай хамтран ажиллана.

**12.5.6** Эрсдэлтэй газар, объект, хүн амыг лабораторт суурилсан тандалтад хамруулан хяналт тавьж, эрсдлийг үнэлэн, төөрөглөлийг тодорхойлно.

## **13 Байгалийн голомтын хяналт, эрсдэлийн үнэлгээ**

**13.1** Хяналт, тандалтад хамрагдвал зохих байгалийн голомтот, зоонозын өвчний календарчилсан төлөвлөгөөг жил бүр боловсруулж, орон нутгийн Эрүүл мэндийн газар болон ЗӨСҮТ-өөр хянуулж батлуулна.

**13.2** Календарчилсан төлөвлөгөөнд хяналтад хамрагдах өвчний нэр төрөл, голомтын тоо, шинжилгээний хугацаа, хэлбэр, хамруулах талбай болон цуглуулах материалын тоо хэмжээ, хэрэгжүүлэх үйл ажиллагааны төсвийг тусгасан байна.

**13.3** Байгалийн голомтыг хянах хээрийн шинжилгээг холбогдох стандарт, удирдамж, заавар, журмыг баримтлан гүйцэтгэж, анхан шатны бүртгэл маягтуудыг хөтөлнө.

**13.4** Шинжилгээнд хамрагдсан байгалийн голомт дахь агуулагч, дамжуулагчийн холбогдох үзүүлэлт, лабораторийн шинжилгээний дүнг үндэслэн эпизоотийн төлөв байдал, тархалт, хөдлөл зүйд үнэлгээ, дүгнэлт өгнө.

**13.5** Байгалийн голомт хяналтын шинжилгээний холбогдолтой шуурхай болон тогтмол мэдээг тухай бүр холбогдох байгууллагад мэдээлнэ.

**13.6** Байгалийн голомт хяналтын шинжилгээ бүрийн тайланг тогтоосон хугацаанд холбогдох заавар, журмын дагуу гаргаж, архив болон мэргэжлийн төв байгууллагад шилжүүлнэ.

**13.7** Байгаль экологид ээлтэй технологи, хэрэглэхийг зөвшөөрөгдсөн бодисыг ашиглан мэрэгч болон шавж устгах арга хэмжээг хэрэгжүүлэн байгалийн голомтын эрсдэлийг бууруулж, үр дүнг тооцно.

**13.8** Тухайн орон нутагт тэмдэглэгдсэн байгалийн голомтын паспортыг хөтөлж, тархалтыг газарзүйн цэгт байршил (GPS тэмдэглэгээнд)-аар тогтоож мэдээллийн санг бүрдүүлнэ.

#### **14 Гамшгийн үед үзүүлэх эрүүл мэндийн тусламж, үйлчилгээ**

**14.1** Төв нь гамшиг, онцгой байдал, газар хөдлөлтийн үеийн бэлэн байдал, хариу арга хэмжээ, нөхөн сэргээх төлөвлөгөөтэй ажиллана.

**14.2** Төв нь гамшиг, онцгой байдлын үеийн эмнэлгийн аюулгүй байдал (барилга байгууламж, хүний нөөц, үйл ажиллагаа)-ын үнэлгээ хийж, төлөвлөлтөнд тусган, хэрэгжилтийг хангана.

**14.3** Гамшгийн бэлэн байдлын дадлага, сургуулилтыг жил бүр зохион байгуулна. Гамшгийн үеийн бэлэн байдлын нөөц, хангамж, хуваарилалтын тогтолцоо тодорхой байна.

#### **15 Нийгмийн эрүүл мэндийн тусламж, үйлчилгээ**

##### **15.1 Хүн амын эрүүл мэндэд нөлөөлөх хүчин зүйлийг тандан судлах**

**15.1.1** Хүн амын дунд тандалт судалгаа хийж, зоонозын өвчний мэдлэг, хандлага, эрсдэлд өртөх хүчин зүйлийг тодорхойлно.

**15.1.2** Хүн амын дундах зоонозын өвчний тархалтыг бууруулах, зоонозын өвчний мэдлэг, хандлагыг дээшлүүлэх, эрсдэлтэй зан үйл, дадлыг бууруулахад чиглэсэн эрт сэрэмжлүүлэх, хариу арга хэмжээний зөвлөмж боловсруулж, хэрэгжүүлнэ.

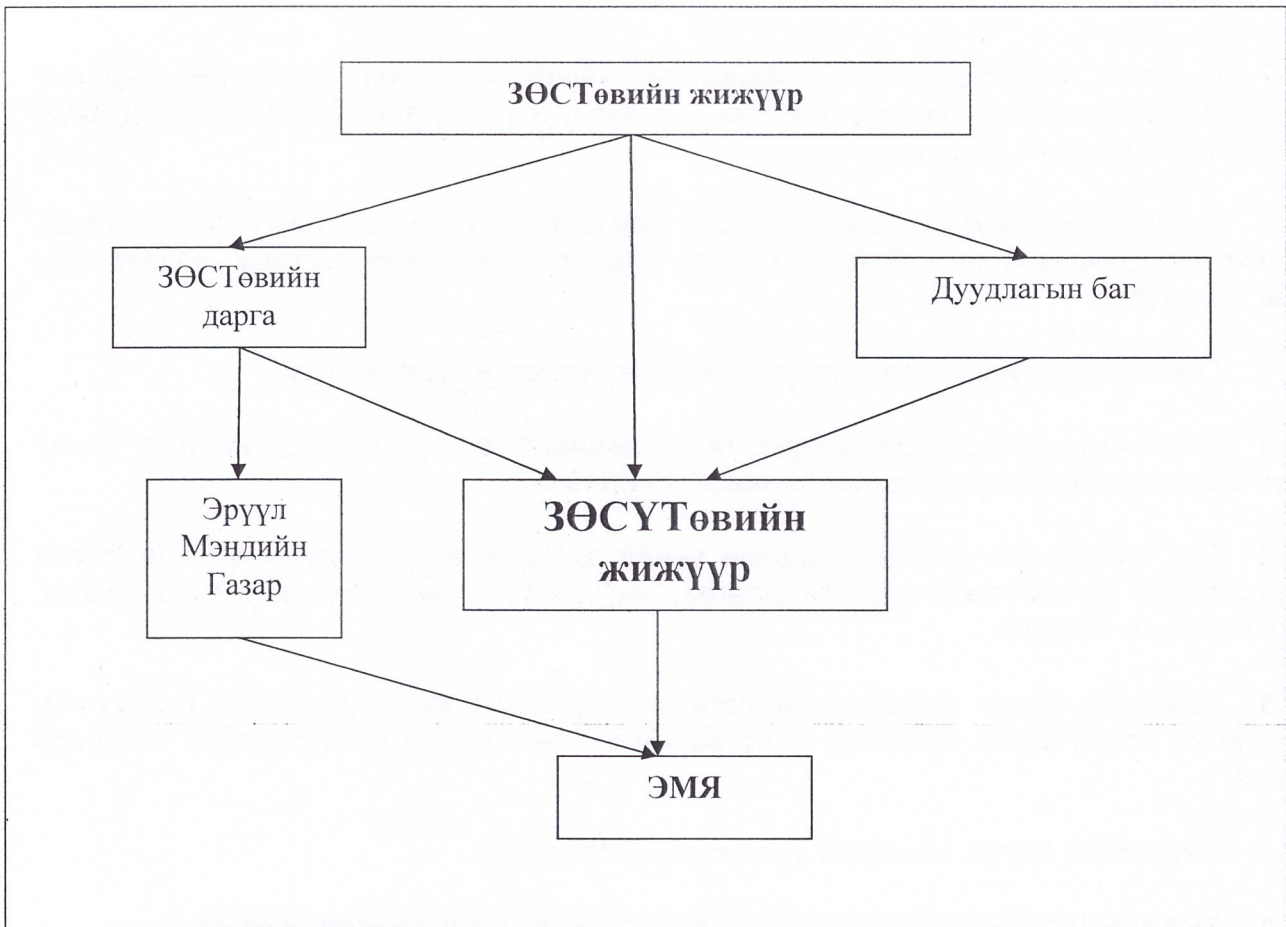
##### **15.2 Хүн амд зоонозын өвчнөөс сэргийлэх чиглэлээр эрүүл мэндийн боловсрол олгох**

**15.2.1** Үйлчлэх хүрээний хүн амд үндэсний зоонозын өвчний эрсдлийг бууруулах сургалт, сурталчилгааг батлагдсан хөтөлбөрөөр тогтмол зохион байгуулна.

**15.2.2** Хүнд амын зоонозын өвчний мэдлэгийн түвшинг асуумжаар тогтоон, түүний дүнд үндэслэн сургалт, сурталчилгааг сонгон зохион явуулна.

**15.2.3** Үйлчлэх хүрээний хүн амын дунд зоонозын халдварын сэжигтэй тохиолдол илэрсэн үед дараах бүдүүвчийн дагуу зарлан мэдээлнэ.

ЗӨСТөвүүдийн зоонозын халдварын сэжигтэй тохиолдолд зарлан мэдээлэх бүдүүвч



**16 Зөвлөгөө, сэтгэл зүйн үйлчилгээ**

**16.1** Үйлчлүүлэгчдэд байгууллагын үйл ажиллагаа, тусламж, үйлчилгээний талаар болон эрүүл мэндийн мэдээлэл, сурталчилгаа, зөвлөгөөг ойлгомжтой энгийн үг хэллэгээр өгнө.

**16.2** Зөвлөгөө өгөх, харилцааны ур чадварт эмнэлгийн мэргэжилтэнг сургаж, ажлын гүйцэтгэл, үнэлгээтэй уялдуулна.

**16.3** Үйлчлүүлэгчдэд нийгэм, сэтгэл зүйн тусламж, үйлчилгээг шаардлагатай тохиолдолд мэргэжлийн сэтгэл зүйч, нийгмийн ажилтанаар үзүүлүүлнэ.

**16.4** Төв нь нийгэм, сэтгэл зүйн дэмжлэг үзүүлэх хүний нөөц, өрөө тасалгаа, нөхцлөөр хангагдсан байна.

**17 Ээлтэй, тав тухтай үйлчилгээ**

**17.1** Төв нь байгууллагын соёл, ажлын байрны эмх цэгц, орчны ээлтэй, тав тухтай байдлыг хангаж, ёс зүй, харилцааны соёлыг нэвтрүүлж ажиллана.

**17.2** Төв нь архи, тамхигүй эрүүл мэндийг дэмжигч орчинг бүрдүүлсэн байна.

**17.3** Үйлчилгээний лавлагаа мэдээллийн хэсэгт санал хүсэлтийг хүлээн авах, зохицуулах үүрэг бүхий хөтөч ажиллана.

**17.4** Төв нь үйлчлүүлэгчдэд цахимаар болон утсаар лавлагаа мэдээлэл, зөвлөгөө өгөх, санал, хүсэлтийг хүлээн авах боломжийг бүрдүүлсэн байна.

**17.5** Төв нь ажиллагсдыг мэдээлэл, сургалт, сурталчилгааны төхөөрөмж, материалаар хангаж, цахим самбар, мэдээлэл, сургалт, сурталчилгааны төхөөрөмж ашиглах, хэрэглэх таатай орчинг бүрдүүлсэн байна.

## **18 Дэмжих үйлчилгээ**

### **18.1 Инженер, техникийн үйлчилгээ**

**18.1.1** Төв нь стандартад заагдсан багаж, тоног төхөөрөмж, эм, эмнэлгийн хэрэгслийн жагсаалтаас өөрийн өвөрмөц үйл ажиллагааны шаардлагыг хангахуйц техник, тоног төхөөрөмж, дагалдах хэрэгсэл, багаж, эм, эмнэлгийн хэрэгслээр хангагдсан байна.

**18.1.2** Төвийн техник, тоног төхөөрөмжийн үзлэг, тохиргоо, засвар, үйлчилгээ, баталгаажилт ашиглалтын хэвийн болон аюулгүй ажиллагаа, хангаж ажиллана.

**18.1.3** Төв нь эмнэлгийн техник, тоног төхөөрөмжийн инженерийг гэрээгээр ажиллуулж болно.

**18.1.4** Техник, тоног төхөөрөмжийн засвар үйлчилгээг төлөвлөгөө хуваарийн дагуу гүйцэтгэж, техник ашиглалтын тэмдэглэгээ хөтөлнө.

### **18.2 Аж ахуй хангамжийн үйлчилгээ**

**18.2.1** Төв нь аж ахуй хангамж үйлчилгээний хуваар, төлөвлөгөөтэй, хэрэгжилтийг хангаж ажиллана.

**18.2.2** Автомашины ашиглалт, эдэлгээ, засвар үйлчилгээний судалгааг жил бүр гаргаж, аюулгүй, бэлэн байдалд хяналт тавьж, тэмдэглэл хөтөлнө.

### **18.3 Хатуу, зөөлөн эдлэлийн хангалт ашиглалт**

**18.3.1** Эрүүл мэндийн ажилтан нь үйлчилгээний тав тухыг хангасан, цэвэрлэж, ариутгах боломжтой, зориулалтын материалаар хийгдсэн тавилга, даавуун эдлэлээр хангагдсан байна.

**18.3.2** Эмнэлгийн мэргэжилтэн, ажилчдын нормын хувцас, зөөлөн эдлэлийн ашиглагдах хугацаа, хангалтанд зохих заавар, журмыг мөрдөнө.

**18.3.3** Үйлчилгээний онцлогоос хамааран эмнэлгийн мэргэжилтэн, ажилтан нь таних тэмдэг, өнгө бүхий тусгай хувцас, хэрэгсэлтэй байх ба материал нь эрүүл ахуйн болон чанарын шаардлага хангасан байна.

**18.3.4** Даавуун эдлэлийн чанарт жил бүр тогтмол шалгалт, тооллого хийж, эрүүл ахуйн шаардлага хангахгүй болсон эд зүйлийг актлан устгаж, шинээр нөхөн хангалт хийнэ.

**18.3.5** Халдвартай бүсийн угаалга, цэвэрлэгээнд халдвар хамгааллын дэглэм, тоног төхөөрөмжийн аюулгүй ажиллагааг баримтална.

## **19 Ариутгал, халдваргүйтгэлийн үйлчилгээ**

**19.1** Төв нь ариутгал халдваргүйтгэлийн үйл ажиллагаа явуулах өрөө, тасалгаа, тоног төхөөрөмжтэй байна. Өрөө тасалгааны байршил нь халдваргүй бүсээс халдвартай бүс үрүү чиглэсэн урсгалтай байна.



## **CS 11-0370:2016**

**19.2** Ариутгал, халдваргүйтгэлд эрүүл ахуйн шаардлага, халдвар хамгаалал, биоаюулгүй ажиллагааны дэглэмийг мөрдөж, эрүүл мэндийн асуудал эрхэлсэн Төрийн захиргааны төв байгууллагаас баталсан журам, удирдамж, зааврыг чанд мөрдөж ажиллана.

**19.3** Ариутгал, халдваргүйтгэлийн техникийн шаардлага, аюулгүй ажиллагааны стандарт шаардлагын дагуу техник, тоног төхөөрөмжийн аюулгүй ажиллагааг бүрэн хангасан байна.

**19.4** Ариутгагч нь эмнэлгийн дунд, тусгай мэргэжилтэй, мэргэшлийн сургалтад хамрагдсан байна.

**19.5** Багаж, хэрэгсэл, материал, тоног төхөөрөмжийн угаалга, цэвэрлэгээ, халдваргүйтгэл, ариутгалын чанарт хими, физик, биологи, техникийн аргаар хяналт тавина.

## **20 Угаалга, цэвэрлэгээ**

**20.1** Зөөлөн эдлэл болон ажилтны хамгаалах хувцас, хэрэгслийг угаах угаалгын хэсэгтэй байна.

**20.2** Үйлчилгээний ажилчдыг ажлын хувцас, хэрэгсэл, ажлын багаж, хэрэгсэл, цэвэрлэгээний бодис, материалаар хангана.

**20.3** Халдваргүй бүсийн угаалга, цэвэрлэгээ, үйлчилгээг хуваарийн дагуу эрүүл ахуйн шаардлагад нийцүүлэн гүйцэтгэнэ.

**20.4** Угаалга, цэвэрлэгээнд эрүүл ахуйн шаардлага, зоонозын халдвар хамгаалал, биоаюулгүй ажиллагааны дэглэмийг мөрдөж ажиллах ба шаардлагатай хүний нөөц, тоног төхөөрөмж, багаж хэрэгслээр бүрэн хангасан байна.

**20.5** Халдварын эрсдэлтэй бүсийн угаалга, цэвэрлэгээнд зоонозын халдвар хамгаалал биоаюулгүй ажиллагааны дэглэм, техникийн аюулгүй ажиллагааг баримтлана.

## **21 Төвийн дохиолол, хамгаалал**

**21.1** Төв нь онцгой объектуудад дохиолол, хамгааллын камер байршуулан, шаардлагатай холбооны хэрэгсэл, бусад тоног төхөөрөмжөөр хангагдсан, мэдээлэл хяналтын тогтолцоотой байна.

**21.2** Тусгай хамгаалалтыг гэрээгээр гүйцэтгүүлж болно.

## **22 Хог хаягдал**

**22.1** Эрүүл мэндийн байгууллагын хог хаягдлыг ангилан ялгах, цуглуулах, хадгалах, тээвэрлэх, халдваргүйтгэх, устгахад зохих дүрэм, журмыг мөрдөж ажиллана.

### **22.2 Орчны эрүүл ахуйн шаардлага**

**22.2.1** Барилга байгууламж нь хүн амын суурьшлын бүсээс зонхилох салхины доод зүгт, зоонозын өвчин тархах эрсдлээс сэргийлэн орон сууц, гэр хорооллоос 500

метрээс дээш, үйлдвэрийн барилга байгууламжаас 1000 метрээс дээш алслагдсан зайд байрлана.

**22.2.2** Төв нь 2 га-гаас багагүй эдэлбэр газартай байна.

**22.2.3** Төвийн эдэлбэр газрын 60 хувиас багагүй талбай нь ногоон байгууламжтай байна.

**22.2.4** Хүний эрүүл мэндэд харшил үүсгэдэггүй ногоон мод, бут, сөөгийг сонгон, барилгаас 5 метрийн зайд тарина.

**22.2.5** Эдэлбэр газрыг бүрэн гэрэлтүүлгээр хангаж, гэрэл нь галын аюулаас сэргийлсэн бүрхүүлтэй байна.

**22.2.6** Барилга, байгууламж нь эрүүл ахуйн шаардлагыг хангасан, гадна орчиндоо ногоон байгуулаж бүхий тохижилттой байна.

**22.2.7** Барилгын өрөө, тасалгаа нь хөдөлмөр, эрүүл ахуй, аюулгүй ажиллагааны шаардлагыг хангасан цэвэр үзэмжтэй, тохитой байна.

**22.2.8** Гадна талбайд зонхилох салхины доод зүгт ердийн хог хаягдал цуглуулах түр цэгтэй байх бөгөөд цэг нь төмөр торон хаалт бүхий хаалагатай байна.

**22.2.9** Ажилчид болон үйлчлүүлэгчдийн машины зогсоолын талбайг цардаж тохижуулан, байршлын тэмдэг тавина.

## **23 Барилга байгууламжийн эрүүл ахуйн шаардлага**

**23.1** Төвийн барилга нь 6-9 баллын газар хөдлөлтөнд тэсвэртэй, аянга зайлуулагч газардуулгатай байна.

**23.2** Төвийн дулаан, усан хангамж, ариун цэврийн байгууламж нь төвлөрсөн системд холбогдсон байна.

**23.3** Төвийн барилгын дээвэр ба гадна хана нь ус нэвтэрдэггүй, дотор тал нь агаар чийгний нөлөөллөөс хамгаалагдсан байх ба барилгын урсгал засварыг жилд 1 удаа тогтмол хийнэ.

**23.4** Төвийн барилгын хаалга нь битүүмжлэл сайтай, түгжээтэй, бүрэн ажиллагаатай, сүүдрэвчтэй байна.

**23.5** Төвийн барилгын цонх нь угааж цэвэрлэхэд хялбар материалаар хийгдсэн, түгжээтэй байна. Лабораториос бусад өрөөнүүд нь энгийн салхивчтай (дээшээ онгойдог) байна.

**23.6** Лабораторийн өрөөний гадна болон дотор талын шал нь хальтиргаа, гулгаа үүсгэхгүй, эрүүл ахуйн, аюулгүй байдлын шаардлага хангасан, угааж цэвэрлэхэд хялбар, өнгө үзэмжтэй зориулалтын хавтанцараар хийгдсэн байна.

**23.7** Лабораторийн өрөөнийн хана нь хавтанцар өнгөлгөөтэй, тааз нь тосон будагтай, агааржуулалтын системтэй, цонх нь зориулалтын төмөр торон хаалттай, хаалга нь гадагшаа онгойдог байна.

**23.8** Төвийн лаборатори нь үйл ажиллагааны онцлогоос хамааран зориулалтын болон био мэдрэгчтэй угаалтуур, суултууртай байна.

**23.9** Барилга байгууламжийн байршил, галын болон аюулгүй ажиллагааны урсгал хөдөлгөөнийг харуулсан тойм зургийг нийтэд харагдахуйц газар байрлуулсан байна.

**23.10** Төвийн өрөө нь 18 хэмээс доошгүй дулаантай, агаарын солилцоо тогтмол хийх нөхцлийг бүрдүүлсэн байна.

**27.4** Хөдөлмөрийн эрүүл ахуй, аюулгүй ажиллагаа, ариутгал, халдваргүйтгэлийн сургалтанд ажилтанг хамруулж, мэдлэг олгож, мэргэшүүлсэн байна.

**27.5** Эрүүл мэндийн ажилтан нь лабораторийн дотоод халдвараас сэргийлэх зохих дүрэм, журам, зааврыг мөрдөж ажиллана.

**27.6** Жил бүр ажилтанг урьдчилан сэргийлэх үзлэг, шинжилгээнд хамруулах, мэдээллийн сан бүрдүүлэх, халдварт өртөлтөөс сэргийлэх, дархлаажуулах, эрүүлжүүлэх үйл ажиллагааг зохион байгуулна.

**27.7** Төвийн лаборатори болон шаардлагатай өрөөнүүдийн агаарт нян судлалын шинжилгээг улирал бүр хийнэ.

**27.8** Цэвэрлэгээ, халдваргүйтгэл, шавжгүйтгэл, мэрэгчгүйтгэлийг батлагдсан журам, хуваарийн дагуу хийж гүйцэтгэнэ.

**27.9** Халдвараас урьдчилан сэргийлэх болон голомтын халдваргүйтгэл хийх багаж хэрэгсэл, халдваргүйтгэх бодисоор тасралтгүй хангагдсан байна.

## **28 Аюулгүй байдлыг хангах**

### **28.1 Үйлчлүүлэгчийн аюулгүй байдал**

**28.1.1** Чанарын багийн гишүүд нь үйлчлүүлэгчийн аюулгүй байдлыг хангах үйл ажиллагааг холбогдох эрх зүйн баримт бичгийн хүрээнд мэргэжил арга зүйгээр удирдан, үр дүнг тооцож ажиллана.

**28.1.2** Үйлчлүүлэгчийг лабораторийн халдвартай, халдваргүй бүсийг ялгах болон орохийг хориглосон таних тэмдэгтэй байна.

**28.1.3** Үйлчлүүлэгчдэд тусламж, үйлчилгээний талаар тодорхой мэдээллийг өгч, аюулгүй байдалдаа өөрсдөө хяналт тавих боломжийг бүрдүүлнэ.

**28.1.4** Эмч, мэргэжилтэн нь тусламж, үйлчилгээний аюулгүй байдал, мэргэжлийн алдаа, зөрчил, эрсдэлээс сэргийлэх үйл ажиллагааны дүрэм, заавар, журмыг чанд мөрдөнө.

### **28.2 Ажилтны аюулгүй байдал**

**28.2.1** Халдвар, сэргийлэлт хяналтын баг нь (дэглэмийн комисс) ажилтны аюулгүй байдлыг хангах үйл ажиллагааг хянах, үр дүнг тооцож ажиллана.

**28.2.2** Эрүүл мэндийн ажилтныг жил бүр урьдчилан сэргийлэх үзлэг болон сүрьеэ, вируст гепатит В, С илрүүлэх шинжилгээнд хамруулан, эмчлүүлэх эрүүлжүүлэх арга хэмжээг авна.

**28.2.3** Эмч, мэргэжилтнийг гепатит В вирусийн эсрэг, халдвартай болон сэжигтэй материалтай ажиллагсадыг тарваган тахал, боом, хачигт энцефалитаас сэргийлэх дархлаажуулалтад заавал хамруулж, бүртгэлжүүлнэ.

**28.2.4** Шинээр ажилд орж буй хүмүүсийг сүрьеэ, вируст гепатит В, С нян тээгч илрүүлэх шинжилгээнд хамруулна.

**28.2.5** Шаардлагатай үед Дэлхийн эрүүл мэндийн байгууллагаас зөвлөсөн томуугийн шинэ вирусийн халдвар, зоонозын өвчнүүдээс сэргийлэх вакцинд зохих хууль тогтоомж, шийдвэрийн дагуу хамруулна.

**28.2.6** Мэргэжлээс шалтгаалсан осол, гэмтэл, өртөлт (хурц үзүүртэй зүйлд хатгагдах, цус цусан бүтээгдэхүүн, өсгөвөр, сэжигтэй сорьц, арьс салстад үсрэх гэх мэт),

өвчлөлийг илрүүлэн, бүртгэж, тохиолдол бүрийг тасаг нэгжийн эрхлэгч, халдвараас сэргийлэх хяналтын багт мэдээлэн, арга хэмжээ авна.

**28.2.7** Хөдөлмөрийн эрүүл ахуй, аюулгүй ажиллагааны сургалтыг нийт ажилчдад жил бүр, шинээр ажилд орж байгаа ажилтанд тухайн үед нь мэдлэг, дадал, ур чадварыг эзэмшүүлэн, гарын үсэг зуруулж баталгаажуулна.

### **28.3 Лабораторийн багаж, техник, тоног төхөөрөмжийн аюулгүй байдал**

**28.3.1** Лабораторийн мэргэжилтэн, ажилтан нь лабораторийн багаж, тоног төхөөрөмжийг ашиглах, ажиллуулах болон техникийн аюулгүй ажиллагааны заавар журмуудыг мөрдөнө.

**28.3.2** Төв нь тоног төхөөрөмжийн газардуулгын нэгдсэн системтэй, газардуулгад шаардлагатай цахилгаан тоног төхөөрөмжүүдийг зөв холбож, хяналт тавина.

**28.3.3** Лабораторийн багаж, тоног төхөөрөмжийн техник ашиглалтын паспортыг хөтөлж, засвар үйлчилгээ хийсэн тэмдэглэгээ, баталгаажилтыг хийсэн байна.

### **28.4 Галын аюулгүй үед авах арга хэмжээ**

**28.4.1** Галын аюулын үед MNS 4244:1994 “Хөдөлмөр хамгааллын систем, “Галын аюулгүйн ерөнхий шаардлага” стандартын дагуу ажиллана.

**28.4.2** Галын аюулаас сэргийлсэн аврах гарцын бүдүүвч зураг, гарцын тэмдгийг хийсэн байна.

**ТӨГСӨВ.**

## А хавсралт

Нэг. Зоонозын өвчин судлалын төвийн хүний нөөцийн орон тооны доод хязгаар

Орон тооны мэргэжилтэн	Хүний нөөцийн орон тооны доод хязгаар	
	≤80000 хүн ам эсвэл ≤100000 км <sup>2</sup> талбай	≥80000 хүн ам эсвэл ≥100000 км <sup>2</sup> талбай
Амьтан судлагч	2	3
Шимэгч судлагч	1	1
Нян судлагч их эмч	2	3
Халдвар судлагч их эмч (Тархвар судлагч)	2	3
Вирус судлагч их эмч	1	1
Нянгийн генетикч	1	1
Статистикч эмч	1	1
Голомт хяналтын бага эмч	2	3
Бактериологийн лаборант	1	1
Серологийн лаборант	1	1
Амьтан судлалын лаборант	1	1
Шимэгч судлалын лаборант	1	1
Ариутгагч	2	3
Бэлдмэлчин	2	2
Дарга	1	1
Нягтлан бодогч	1	1
Нярав	1	1
Жолооч (хээрийн шинжилгээний, түргэн тусламжийн, авто лабораторийн)	3	3
Жижүүр	2	2
Харуул	1	1
Галч	1	1
Үйлчлэгч	1	1
Архив бичиг хэрэг	1	1
Мэдээллийн технологийн инженер	1	1
Сантехникч, слесарь	1	1
	31	36

Энд дурьдаагүй бусад мэргэжлийн шаардлагатай орон тоог тухайн байгууллагын онцлогоос шалтгаалан нэмэгдүүлэн ажиллуулж болно. Аж ахуйн зарим үйлчилгээг гэрээгээр гүйцэтгүүлсэн тохиолдолд тухайн ажил үйлчилгээ эрхэлж буй орон тоог хасаж тооцно.

Хоёр. Шаардлагатай багаж, тоног төхөөрөмж, эмнэлгийн хэрэгслийн жагсаалт

№	Нэрс	Байвал зохих доод хэмжээ
Лабораторийн багаж, тоног төхөөрөмж		
1	Биоаюулгүйн 2-р зэргийн кабинет	2
2	Лабораторийн ширээ	Хүрэлцэхүйц хэмжээгээр
3	Лабораторийн сандал	Хүрэлцэхүйц хэмжээгээр
4	Лабораторийн шүүгээ	Хүрэлцэхүйц хэмжээгээр
5	Холигч	1
6	Хөргөгч (4 <sup>0</sup> С - 8 <sup>0</sup> С)	4
7	Хөлдөөгч (40 <sup>0</sup> С-80 <sup>0</sup> С)	1
8	Усан банн	2
9	Лабораторийн тэргэнцэр	4
10	Жин (электрон, 0,0001 г)	1
11	Цахилгаан бичил харуур (2 нүдний)	2
12	ELISA уншигч	1
13	ELISA угаагч	1
14	Дархан туяаралт бичил харуур	1
15	Дулаан тогтоогуур	4
16	СО <sub>2</sub> -үүсгэгчтэй дулаан тогтоогуур	1
17	Нянгийн гогцоо шатаагч	2
18	Нянгийн гогцоо	10
19	Мэс заслын болон анатомын хямсаа	10
20	Мэс заслын хайч	10
21	Мэс заслын хутга	10
22	Пастерын гуурс	50
23	Эд бяцлагч	10
24	Стерилизатор	5
25	Кристаллизатор	5
26	Цахилгаан ховон	2
27	pH метр	1
28	pH хэмжигч цаас	Хүрэлцэхүйц хэмжээгээр
29	Ус нэрэгч	2
30	Дулаан тогтоогуурын термометр (+150-200 С)	4
31	Автомат соруур 5-50, 20-200 , 100-1000 мкл	Хүрэлцэхүйц хэмжээгээр
32	Автомат соруурын хошуу 5-50, 20-200, 100-1000 мкл	Хүрэлцэхүйц хэмжээгээр
33	Цилиндр 25, 50, 100, 500, 1000 мл	20
34	Петрийн аяга	100
35	Хуруу шил	100
36	Хуруу шилний тавиур	10
37	Шилний харандаа	Хүрэлцэхүйц хэмжээгээр
38	Шилэн соруур 1, 2, 5, 10 мл	20
39	Шүүлтүүрийн цаас	Хүрэлцэхүйц хэмжээгээр
40	Шувтан колбо 100, 250, 500 мл	6
41	Хавтгай ёроолтой колбо 500, 1000 мл (тус бүрээс)	4
42	Энгийн юүлүүр	5

43	Шилэн мензурк 100, 250, 500, 1000 мл	8
44	Хэмжээст колбо 50, 100, 500, 1000 мл	8
45	Шилэн баллон 3, 5, 10, 20 литрийн багтаамжтай	4
46	1, 3, 5 л-ийн багтаамжтай паалантай буюу хөнгөн цагаан сав	3
47	Шанага 0,5 л, 1 л	4
48	Түмпэн 5, 10, 20 л	6
49	Хутгуур мод	2
50	Лабораторийн цаг	4
51	Автоклав	3
52	Хатаах шүүгээ	2
53	Давхар ус нэрэгч	1
54	Рефрактометр	1
55	Жин (5-10 кг)	2
56	Ариун шилэн эдлэл, багаж хэрэгсэл хадгалах шүүгээ	4
57	Бикс (том)	5
58	Бикс (жижиг)	5
59	Хэмжээтэй шилэн савнууд	Хүрэлцэхүйц хэмжээгээр
60	1, 2, 5, 10 мл-ийн хэмжээтэй шилэн гуурс	100
61	Уусмал найруулах 10 л-ийн паалантай хувин, сав	5
62	Коранцак	5
63	Кувейт мод	4
64	Халдвартай ба сэжигтэй материал зөөвөрлөх томоврын сав	2
65	Уур, нухуур	Хүрэлцэхүйц хэмжээгээр
66	Шилэн гуурсны баллон	10
67	Хамгаалах өмсгөл иж бүрэн	Хүрэлцэхүйц хэмжээгээр
68	Лабораторийн бээлий	Хүрэлцэхүйц хэмжээгээр
69	Ёрш (дунд зэргийн, үзүүр хэсэгтээ сойзтой)	Хүрэлцэхүйц хэмжээгээр
70	Ёрш (урт)	Хүрэлцэхүйц хэмжээгээр
71	Угаалгын паалантай түмпэн	5
72	Хатаах шүүгээний термометр (+200°C)	2
73	Хөргөгчний термометр	5
74	Эппендорьфийн хуруу шил (эргэдэг тагтай)	100
75	Эппендорьфийн хуруу шилний тавиур	2
76	Парафильм	1
77	Лабораторийн бээлий	50
78	Ийлдэс судлалын хавтан	5
79	Ариун савх	500
80	Наацын шил	100
81	Бүрхүүл шил	100
82	Багажны сав	4
83	Ширээ арчих хөвөн хийх сав	4
84	Ариун хөвөн хийх сав	4
85	Уусмалын сав (бохир хаягдлын)	4
86	Уусмалын сав (цэвэр)	4

87	Спиртэн дэн	4
88	Цахилгаан дэн	2
89	Гар хатаагч	2
90	Автоклавын тест	Хүрэлцэхүйц хэмжээгээр
91	Пергаментын цаас	Хүрэлцэхүйц хэмжээгээр
92	Зөөврийн кварц	4
93	Хуруу шилний төмөр сагс	2
94	Хогийн сав	10
Амь сорцын лабораторийн тоног төхөөрөмж		
1	Газрын зураг (1:100000, 1:500000 масштабтай)	1
2	GPS	1
3	Кварц	2
4	Лабораторийн цаг	2
5	Лабораторийн сандал	4
6	Мэс заслын хайч	5
7	Мэс заслын хутга	5
8	Хямсаа (том)	5
9	Хямсаа (жижиг)	5
10	Стерлизатор	5
11	Кристаллизатор	5
12	Хамгаалах иж бүрэн өмсгөл	Хүрэлцэхүйц хэмжээгээр
13	Лабораторийн ширээ	2
14	Лабораторийн шүүгээ	2
15	Ширээ арчих хөвөн хийх сав	4
16	Ариун хөвөн хийх сав	4
17	Спиртэн дэн	3
18	Гар хатаагч	1
19	Хөргөгч	1
20	Шилний маркер	10
21	Хуруу шилний тавиур	3
22	Бикс (том)	3
23	Бикс (дунд)	3
24	Бикс (жижиг)	3
25	Шилэн сав (колбо, цилиндр, мензурк)	Тус бүр 3
26	Бичил харуур	1
27	Уур нухуур	10
28	Зөөврийн кварц	1
29	Мэрэгчийн уут (том)	50
30	Мэрэгчийн уут (жижиг)	100
31	Брезентэн уут	20
32	Дуран	2
33	Хавх	50
34	Занга	100
35	Амьтан баригч	100
36	Калибрийн сум	Хүрэлцэхүйц хэмжээгээр
37	Гудруул	4
38	Шимэгчийн цүнх	4
39	Пиджам өмд, малгай (3 хос)	10
40	Анчны комбинзон	5
41	Халууны шил	3



42	Метр	2
43	Жин	2
44	Шавжийн тор	5
45	Дэлгэц	5
46	Гэрэлтүүлэгч	1
47	Сорох багаж	5
48	Шумуулаас хамгаалах өмсгөл	5
49	Дарцаг	4
50	Термометр	1
51	Анимометр	1
52	Психометр	1
53	Калибрийн буу	4
54	Био окуляр	1
55	Луп	2
56	Хөргүүр	1
57	Хөргөгч	1
59	Аналитик жин	1
60	Хуруу шил	100
61	Петрийн аяга	50
62	Хоривч	1
63	Тубек 2 мл, 5 мл, 10 мл, 15 мл, 20 мл, 50 мл	Хүрэлцэхүйц хэмжээгээр
64	Залуур зүү	2
65	Зөөлөн пинцет	2
66	Усны гутал	2
67	Амьтны сав	5
68	Энтомологийн хуруу шил	100ш
69	Энтомологийн зүү	200ш
70	Наац хадгалах хайрцаг	30ш
71	Гэрлэн баригч	2
72	Шар, цагаан гэрэл (тус бүр)	2 ш
73	Дэлгэц (цагаан)	2 ш
74	Алхаа метр	2 ш
75	Дарцаг 100x65	15 ш
76	Тууз 25x100	3 ш
77	Хамуур 60x40	2 ш
78	Чиргүүл 150x200	2 ш
79	Шавж наалдуулагч наалт	10 боодол

## С хавсралт

Гурав. Тусгаарлах өрөөний эд зүйлс

1	Нэг удаагийн хамгаалах өмсгөл, иж бүрдэл	20
2	Тарваган тахлын өмсгөл, иж бүрдэл	5
3	Ор	1
4	Ширээ	1
5	Чагнуур	1
6	Даралтын аппарат	1
7	Халууны шил	1
8	Хөтөвч	1
9	Сувилагчийн ширээ	1
10	Эмийн шүүгээ	

Дөрөв. Эрүүл мэндийн сургалт, сурталчилгааны тоног төхөөрөмж

1	Компьютер	Шаардлагаар
2	Хэвлэгч машин принтер	
3	Зөөврийн компьютер	
4	Проектор	
5	Хувилагч машин канон	
6	Өсгөгч микрофон иж бүрдэл	
7	Чанга яригч	
8	Дэлгэц	
9	Скайнер	
10	Цагаан самбар	

## D хавсралт

Төвийн барилгын өрөө, тасалгааны талбай

Нэг. Зоонозын өвчин судлалын төвийн байр, өрөө тасалгааны талбай

№	Өрөөний нэр	Тавих шаардлага м <sup>2</sup>
1	Ариутгал	18
2	Халдвартай ба сэжигтэй материалыг хүлээн авах, халдваргүйтгэх өрөө	18
3	Шил сав угаалга	18
4	Бэлтгэлийн өрөө	18
5	Ажилчдын хувцас угаалгын өрөө	18
6	Ариутгасан багаж хэрэгсэл хадгалах өрөө	18
7	Амь сорьцын 1-р лаборатори	36
8	Тэжээлт орчин савлалт, бэлтгэл	10
9	Амьтны байр	24
10	Боомын онош зүйн лаборатори	24
11	Тарваган тахлын онош зүйн лаборатори	24
12	Шимэгч судлалын лаборатори	12
13	Лабораторын эмч нарын өрөө	36
14	Жижүүр эмчийн өрөө	12
15	Дуудлагын бэлэн байдлын өрөө	10
16	Тусгаарлах өрөө	18
17	Ариун цэврийн өрөө	8
18	Шүршүүрийн өрөө	8

## Архив номын сангийн хэсэг

1	Номын сан	10
2	Сургалтын өрөө	18
3	Цайны өрөө	18
4	Ажилчдын гадуур хувцасны өлгүүр	(1 өлгүүрт 0,08)
5	Ажилчдын хувцасны шүүгээ	1 шүүгээнд 0,4
6	Ариун цэврийн өрөө	1 суултуур, 1 угаалтуурт 2,7

## Удирдлагын хэсэг

1	Дарга	18
2	Уулзалтын өрөө	10
3	Мэргэжилтнүүдийн өрөө	18x3=54
4	Архив, бичиг хэрэг	24
5	Нягтлан бодогч, касс	10
6	Агуулах	10
7	Граж (2-3 машин)	50

## Е хавсралт

Эрүүл мэндийн ажилтны хувцас, хэрэглэлийн хангалт, ашиглалт

№	Хувцас, хэрэглэл	Хэмжих нэгж	Нэг хүнд ноогдох хэрэглэл	Нэг бүрийн элэгдэх хугацаа
1	Ээлжийн хувцас (халад, малгай)	ш	3	Эрүүл ахуйн болон чанарын шаардлага хангасан материалтай байх, жил бүр үнэлгээ хийж дүгнэлт гарган, шаардлага хангахгүйг актлан, нөхөн хангалт хийх
2	Ажлын костюм (өмд цамц)	ш	3	
3	Үйлчилгээний ажилтны зориулалтын хувцас, бусад	ш	3	
4	Хамгаалалтын хормогч бусад	ш	3	
5	Ажлын шаахай	ш	2	
6	Хүйтний улиралд өмсөх, биед эвтэйхэн, дулаахан, куртик, өмд, гутал	ш	1	